



Portes ouvertes  
*sur le Lac*

# RAPPORT ANNUEL

- 2025 -



### **Direction de l'édition**

Julie Gauthier

### **Rédaction**

Christine Girard

Julie Gauthier

### **Correction**

Katrin Côté

### **Création du rapport**

Paméla Gagnon

### **Portes ouvertes sur le Lac**

1209, boulevard du Sacré-Coeur, C.P. 7000

Saint-Félicien (Québec) G8K 2R5

Télécopieur : 418 679-4083

Courriel : [info@polac.org](mailto:info@polac.org)

Site Web : <https://www.portesouvertessurlac.org/>

Dans le présent document, lorsque c'est le cas, le genre masculin est utilisé pour alléger le texte et désigne autant les femmes que les hommes.

# TABLE DES MATIÈRES

02	Présentation de Portes ouvertes sur le Lac
03	Mot de la présidente
04	Mission, vision & valeurs
05	Nos valeurs
06	Nos points de services
07	Mot de la directrice générale
08	Notre équipe
09	Les chiffres clés en 2025
12	Accompagnement des personnes issues de l'immigration
13	Services en employabilité
14	Démarches en immigration
15	Liaison aux entreprises et à la collectivité
16	Service régionalisation
17	Place aux jeunes en région
18	Activités d'intégration et de rapprochement interculturel
19	Jumelage sur le monde
20	Ateliers & formations   Bureaux mobiles
21	Implication dans le milieu   Impact communication
22	Formation continue pour l'équipe
23	Une équipe expérimentée
24	Réalisations 2025
25	Conclusion 2025
26	Merci à nos partenaires



# PRÉSENTATION DE PORTES OUVERTES SUR LE LAC

Portes ouvertes sur le Lac (POL) est un organisme communautaire dédié à l'accompagnement et à l'établissement durable des personnes immigrantes dans la région du Lac-Saint-Jean. Par nos actions, nous contribuons activement à favoriser une intégration harmonieuse des personnes immigrantes et à soutenir la migration interrégionale, participant ainsi au dynamisme social, culturel et économique du territoire.

Depuis notre création, nous agissons comme un acteur clé de l'intégration dans la région. Nous offrons une gamme de services visant à soutenir les personnes immigrantes à différentes étapes de leur parcours d'établissement, à savoir :



**Accueil et information**

**Accompagnement** personnalisé et référencement vers les ressources du milieu

**Soutien** dans les démarches administratives

**Activités** de rapprochement interculturel

**Initiatives** favorisant la participation citoyenne

Par ces actions, nous contribuons à faciliter l'adaptation des personnes immigrantes à leur nouvel environnement et à renforcer leur sentiment d'appartenance à la communauté.

# MOT DE LA PRÉSIDENTE

## Chers membres et partenaires de la communauté,

En 2026, Portes ouvertes sur le Lac aborde de nouvelles ambitions. Dans une région en transformation, notre expertise en accompagnement migratoire est plus essentielle que jamais pour la vitalité du Lac-Saint-Jean. Malgré les incertitudes de 2025 liées aux décisions gouvernementales, l'équipe de POL a accompagné, avec rigueur, empathie et bienveillance, toutes les personnes immigrantes qui ont demandé nos services.

### Pour cette nouvelle année, trois priorités demeurent :

#### Intégration globale

Au-delà du logement, sur lequel nous restons vigilants, assurer pour chaque famille un accès simple à la santé, à l'éducation et à une vie sociale riche.

#### Partenariats régionaux

Renforcer nos liens avec les entreprises locales pour une intégration socioprofessionnelle alignée sur les aspirations de chacun, en créant des ponts durables entre talents et besoins du milieu.

#### Innovation et capacité d'accueil

S'appuyer sur nos nouveaux points de service stratégiques pour optimiser nos outils numériques et nos cliniques d'accueil, afin de répondre plus rapidement aux centaines de personnes que nous accompagnons chaque année.

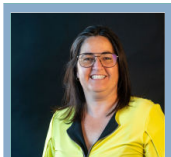


Ces défis exigent un effort collectif. Grâce à votre soutien, notre réseau transforme les obstacles en étapes d'enracinement.

Merci à notre équipe dévouée et à nos partenaires financiers, convaincus qu'une région ouverte est une région d'avenir.

### **Claudie Blanchette**

Présidente du conseil d'administration



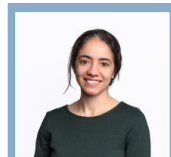
Claudie Blanchette  
Présidente



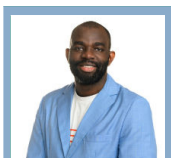
Pauline Defachelles  
Administratrice



Fabienne Gazanion  
Trésorière



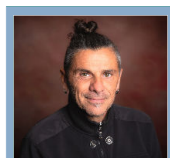
Yassmina Idbarka  
Administratrice



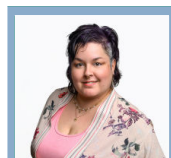
Marius Konde  
Vice-Président



Clémence Dubois  
Secrétaire



Jérôme Pruneau  
Administrateur



Marilyn Brassard  
Administratrice

## CONSEIL D'ADMINISTRATION

# MISSION, VISION & VALEURS

## Notre mission

Portes ouvertes sur le Lac accompagne des personnes issues de l'immigration et contribue à leur inclusion dans la communauté jeannoise.



### Accompagne

Offrir un soutien personnalisé, humain et continu aux personnes issues de l'immigration dans leur démarche d'installation et dans leur intégration à la vie collective (sociale, professionnelle et culturelle).



### Personnes issues de l'immigration

Personnes récemment arrivées ou installées depuis plusieurs années au Québec, ayant pour objectif un établissement durable dans la communauté jeannoise, que ce soit sur le plan individuel ou familial.



### Contribue à l'inclusion

Agir concrètement, avec les acteurs du milieu, pour promouvoir l'ouverture et le respect de la diversité ethnoculturelle dans les communautés locales et favoriser des relations harmonieuses.

## Vision

En complémentarité avec les acteurs du milieu, Portes ouvertes sur le Lac est reconnu pour son expertise unique, son approche humaine, la qualité de ses services et son impact durable dans la collectivité.

Porté par une équipe compétente, engagée et alignée sur sa mission, l'organisme travaille pour une communauté inclusive.



# NOS VALEURS



## Professionalisme

Nous exerçons notre rôle avec compétence et engagement. Forts de notre expertise en interculturalité, nous visons l'efficacité dans nos actions et la qualité dans nos services. Pour nous, être professionnel(le), c'est mettre ses compétences et ses valeurs au service d'une mission qui nous tient à coeur.



## Collaboration

Nous avançons ensemble! Que ce soit avec les personnes que nous accompagnons, les collègues ou les partenaires du milieu, nous misons sur l'entraide, la co-construction et le dialogue. La collaboration est au coeur de notre façon de bâtir une communauté inclusive et durable.



## Intégrité

Nous agissons avec honnêteté, transparence et cohérence. Fidèles à nos engagements, nous plaçons l'intégrité au coeur de notre accompagnement afin de bâtir des relations de confiance.

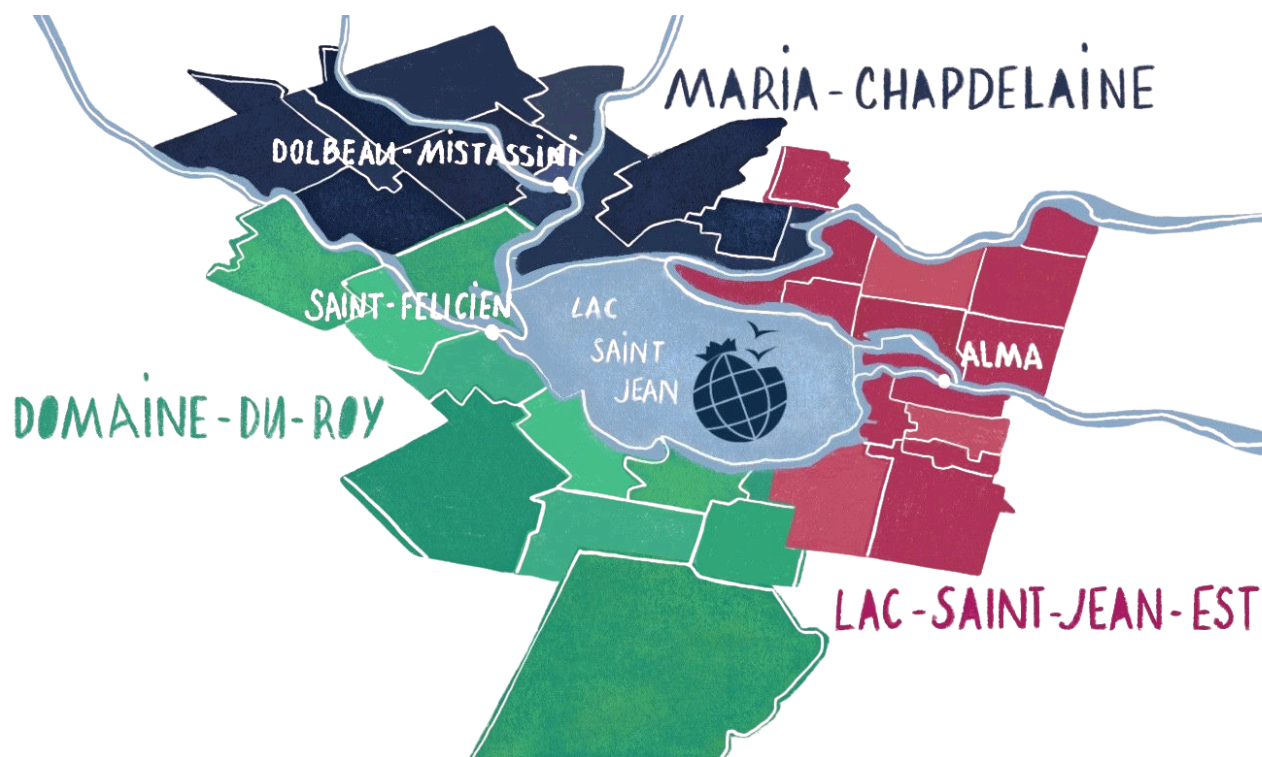


## Humanisme

Nous croyons profondément en la valeur de chaque personne. Notre approche repose sur le respect, l'écoute et la reconnaissance. Nous travaillons avec bienveillance, en favorisant l'épanouissement et en valorisant le potentiel de chacun(e).

# NOS POINTS DE SERVICES

Basé au Lac-Saint-Jean, Portes ouvertes sur le Lac offre un éventail de services complémentaires pour faciliter l'intégration des personnes immigrantes et de leur famille. Son siège social est situé à Saint-Félicien, avec des points de service à Alma et à Dolbeau-Mistassini.



# MOT DE LA DIRECTRICE GÉNÉRALE

L'année 2025 a été marquée par des transformations importantes pour Portes ouvertes sur le Lac. Après plusieurs années de forte croissance des arrivées, le contexte de l'immigration a évolué, rendant le travail sur le terrain plus complexe et plus exigeant. Si le nombre de nouvelles personnes accueillies a diminué, la complexité des situations rencontrées, quant à elle, s'est accrue. Nous observons davantage de réalités marquées par la vulnérabilité, nécessitant un accompagnement soutenu, personnalisé et profondément humain.

Les résultats obtenus cette année reposent avant tout sur le travail remarquable de notre équipe. Chaque intervention, chaque accompagnement et chaque projet s'inscrivent dans les valeurs qui nous définissent :

**l'humanisme**, qui place la personne au cœur de nos actions; la **collaboration**, qui nous permet d'avancer avec nos partenaires et notre communauté; **l'intégrité**, qui guide nos décisions et nourrit la confiance, et le **professionnalisme**, qui assure la qualité et la rigueur de nos services. C'est grâce à cet engagement quotidien, solidement ancré dans notre mission, que POL continue d'avoir un impact concret et significatif dans le milieu.

Le contexte actuel de l'immigration au Québec demeure complexe et en constante évolution. Les modifications aux programmes et les ajustements apportés par les deux paliers de gouvernement créent un climat d'incertitude pour plusieurs personnes immigrantes et candidates à l'immigration. Malgré ces défis, je tiens à souligner leur persévérance et leur résilience. Elles poursuivent leur projet de vie avec courage et détermination. Leur ténacité force le respect et nous rappelle l'importance d'offrir un accompagnement stable, rassurant et empreint d'humanité.



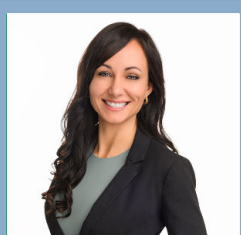
Dans ce contexte changeant, notre organisation a su maintenir la qualité et la pertinence de ses services. Nous avons poursuivi notre mission avec constance et détermination, tout en innovant afin de mieux répondre aux besoins émergents : déploiement de bureaux mobiles, modernisation de nos outils de communication, développement d'outils en employabilité et renforcement de notre présence régionale. Ces initiatives témoignent de notre capacité d'adaptation et de notre volonté d'amélioration continue.

Je remercie chaleureusement l'ensemble de nos bailleurs de fonds pour leur confiance et leur soutien essentiel à la réalisation de notre mission. Mes remerciements s'adressent également aux membres de notre conseil d'administration pour leur engagement et leur vision, ainsi qu'à toute l'équipe de POL, dont l'expertise, la rigueur et la bienveillance font une réelle différence chaque jour.

Ensemble, nous poursuivons notre engagement à offrir un accompagnement durable, inclusif et humain, au bénéfice des personnes immigrantes et de l'ensemble de la collectivité.

**Julie Gauthier**, Directrice générale

# NOTRE EQUIPE



**Julie Gauthier**  
Directrice générale



**Paméla Gagnon**  
Responsable développement et communication



**Mike PERRON**  
Agent d'intégration



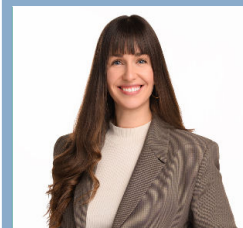
**Tiphaine Biat**  
Agente au jumelage



**Christine Girard**  
Coordonnatrice



**Margaux Généromt**  
Intervenante en employabilité



**Cynthia Picard**  
Agente Place aux jeunes  
Domaine du Roy



**Hajer Tarhouni**  
Agente d'intégration



**Sidonie Charest**  
Stagiaire en travail social



**Mélanie Belley**  
Adjointe administrative



**Élise Pelletier**  
Chargée de projets et  
liaison à la collectivité



**Ela Galica**  
Agente de liaison hors région et  
aux démarches d'immigration



**Laurie Simard**  
Agente au jumelage



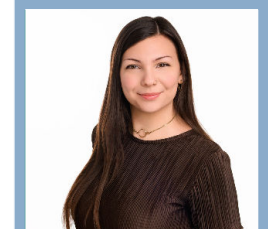
**Marie-Josée Vaillancourt**  
Soutien administratif



**Katrin Côté**  
Intervenante en employabilité



**Mohamed Jridi**  
Agent Place aux jeunes  
Maria-Chapelaine



**Eugénie Gauthier**  
Agente d'intégration

# LES CHIFFRES CLES EN 2025

**4190**

interventions réalisées par nos agents auprès des personnes immigrantes, couvrant les volets d'installation, de suivi, de régionalisation et d'immigration. Cela équivaut à 4,2 interventions par jour par agent, en considérant une équipe de 5,5 ressources et une moyenne de 181 jours travaillés par employé.

**696**

personnes uniques soutenues dans le cadre du Programme d'accompagnement et de soutien à l'intégration et des services d'employabilité.



**363**

personnes accueillies sur le territoire, dont 271 adultes et 92 enfants. Ces données reflètent l'arrivée de nombreuses familles et soulignent l'importance de maintenir des services d'accueil et d'accompagnement adaptés, tant pour les adultes que pour les plus jeunes.

**200**

nouveaux foyers accueillis entre janvier et décembre 2025. Le nombre de nouveaux foyers a plus que quadruplé entre 2020 et 2024, pour ensuite connaître une baisse l'an dernier. Cette diminution s'explique par les nouvelles règles de l'immigration et une saturation du marché du travail qui se fait sentir.

**46%**

des personnes accueillies sont des femmes. Autrefois majoritairement masculines, les arrivées se sont équilibrées avec l'arrivée de nouvelles familles.

**92**

enfants accueillis sur le territoire.

**20**

étudiants internationaux accompagnés, soit une hausse par rapport à l'an dernier et un signe clair d'un intérêt grandissant pour la région.



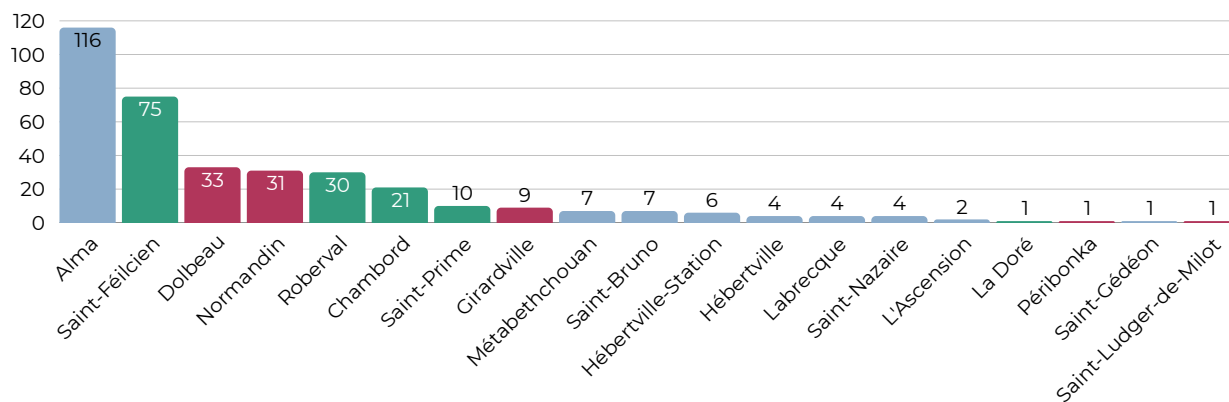
# LES CHIFFRES CLES EN 2025

## 24 pays de provenance



## Villes d'installation

Le tableau suivant présente les villes d'installation déclarées lors de l'ouverture de dossier. En 2025, **32 %** des personnes accueillies résidaient à Alma, **21 %** à Saint-Félicien, et environ **8 à 9 %** dans les villes de Dolbeau-Mistassini, de Normandin et de Roberval. Au total, **78 %** des nouveaux dossiers ouverts en 2025 se concentraient dans l'une de ces cinq municipalités du Lac-Saint-Jean.



# LES CHIFFRES CLES EN 2025

## Statuts par MRC

Le tableau suivant présente les statuts d'immigration des personnes accueillies entre le 1<sup>er</sup> janvier et le 31 décembre 2025. Environ le tiers des personnes immigrantes accueillies détenaient un permis de travail fermé, tandis que près du quart étaient titulaires d'un permis de travail ouvert, souvent lié au statut de leur conjoint. Les enfants représentaient environ le quart des personnes accueillies, soit une proportion en hausse cette année.

Le nombre de résidents permanents progresse aussi : ils sont passés de 20 l'an dernier à 35 cette année. Comme les enfants de travailleurs arrivent généralement avec un statut de visiteur ou un permis d'études, ils sont regroupés dans la catégorie « enfants » afin de clarifier les données. Parmi eux, quatre possèdent le statut de résident permanent.

### Lac-Saint-Jean-Est

<b>46</b>	Titulaires d'un permis de travail fermé
<b>22</b>	Titulaires d'un permis de travail ouvert
<b>19</b>	Résidents permanents
<b>2</b>	Citoyens canadiens naturalisés
<b>18</b>	Étudiants internationaux
<b>1</b>	Réfugié accepté
<b>0</b>	Titulaire d'un permis de travail post-diplôme
<b>6</b>	Demandeurs d'asile
<b>38</b>	Enfants

### Domaine-du-Roy

<b>45</b>	Titulaires d'un permis de travail fermé
<b>38</b>	Titulaires d'un permis de travail ouvert
<b>7</b>	Résidents permanents
<b>0</b>	Citoyens canadiens naturalisés
<b>2</b>	Étudiants internationaux
<b>0</b>	Réfugié accepté
<b>0</b>	Titulaire d'un permis de travail post-diplôme
<b>5</b>	Demandeurs d'asile
<b>39</b>	Enfants

### Maria-Chapdelaine

<b>31</b>	Titulaires d'un permis de travail fermé
<b>18</b>	Titulaires d'un permis de travail ouvert
<b>9</b>	Résidents permanents
<b>0</b>	Citoyens canadiens naturalisés
<b>0</b>	Étudiants internationaux
<b>0</b>	Réfugié accepté
<b>2</b>	Titulaires d'un permis de travail post-diplôme
<b>4</b>	Demandeurs d'asile
<b>10</b>	Enfants

### Total 3 MRC

<b>122</b>	Titulaires d'un permis de travail fermé
<b>78</b>	Titulaires d'un permis de travail ouvert
<b>35</b>	Résidents permanents
<b>2</b>	Citoyens canadiens naturalisés
<b>20</b>	Étudiants internationaux
<b>1</b>	Réfugié accepté
<b>3</b>	Titulaires d'un permis de travail post-diplôme
<b>15</b>	Demandeurs d'asile
<b>87</b>	Enfants

# ACCOMPAGNEMENT DES PERSONNES ISSUES DE L'IMMIGRATION

À Portes ouvertes sur le Lac, le soutien et l'accompagnement des personnes immigrantes permettent de faciliter et d'accélérer les démarches d'installation en proposant des services personnalisés et s'appuient sur quatre objectifs principaux : l'**installation** des personnes immigrantes, l'**intégration** des nouveaux arrivants à leur milieu de vie, la **sensibilisation** de la population locale à la diversité culturelle et la **promotion** des municipalités comme milieu de vie.

Les agents offrent un accompagnement personnalisé permettant aux personnes issues de l'immigration d'obtenir du soutien et d'être guidées vers les ressources les mieux adaptées à leurs besoins. Nous travaillons d'ailleurs en collaboration avec différents organismes et institutions du milieu pour soutenir ces individus.

Afin de soutenir les personnes immigrantes davantage, Portes ouvertes sur le Lac a permis à un de ses employés de devenir commissaire à l'assermentation. Cette démarche permet de recevoir ce service directement dans notre bureau d'Alma plutôt que de devoir faire affaire avec un commissaire à l'externe. En ce sens, notre commissaire à l'assermentation a pu soutenir huit individus.



## Nature des actions

- Obtention de documents officiels (RAMQ, NAS, permis de conduire, etc.);
- Aide à la connaissance de la région;
- Connaissance du réseau de transport et possibilité d'installation en région;
- Soutien technique pour des démarches d'immigration;
- Aide à la recherche d'emploi;
- Utilisation des services publics (écoles, garderie et services médicaux);
- Intervention auprès d'un partenaire (CLSC, services budgétaires, banque alimentaire, friperie);
- Réseautage;
- Orientation vers un partenaire gouvernemental ou un organisme communautaire;
- Référencement vers un agent d'aide à l'intégration du MIFI;
- Connaissance de la société québécoise et information sur les différents programmes;
- Aide technique pour remplir des formulaires et des demandes;
- Aide pour la recherche de logement et d'ameublement.



# SERVICES EN EMPLOYABILITÉ

Du 1<sup>er</sup> janvier au 31 décembre 2025, nos deux intervenantes ont aidé **47** nouvelles personnes admissibles à l'accompagnement en employabilité offert dans le cadre des services d'aide à l'emploi du ministère de l'Emploi et de la Solidarité sociale. Ce nombre comprend **10** personnes sur le territoire de Domaine-du-Roy, **25** sur le territoire de Lac-Saint-Jean Est et **12** sur le territoire de Maria-Chapdelaine.

## Les services offerts sont les suivants :

- | Rédaction et mise à jour du curriculum vitae et de la lettre de présentation;
- | Établissement d'un plan d'action et recherche d'offres d'emploi;
- | Préparation d'entrevue;
- | Rencontres de maintien en emploi avec ou sans l'employeur;
- | Information sur le marché du travail et la recherche d'emploi;
- | Accompagnement dans le retour aux études;
- | Soutien à l'évaluation comparative des études effectuées hors du Québec;
- | Accompagnement dans le dépôt de candidature et lors de la première journée de travail, lorsque requis.

À la suite de changements liés à l'admissibilité aux services d'aide à l'emploi de février 2025, qui concernaient principalement les personnes ayant un statut temporaire, certains de nos services ont été maintenus. Nos intervenantes ont réalisé **231** interventions en employabilité auprès de **59** personnes non admissibles aux services d'aide à l'emploi. Elles ont également conçu une trousse d'employabilité en **10** étapes, qui est remise aux personnes exclues des services réguliers, incluant plusieurs détenteurs de permis de travail, afin de leur offrir des outils concrets pour leur recherche d'emploi.

Nos deux intervenantes ont pris part à divers événements clés, dont un webinaire sur la reconnaissance des compétences, le salon de l'emploi de Domaine-du-Roy, une présentation éclair de la Table régionale de concertation sur l'orientation professionnelle et la journée de chantier du pôle sur les transitions en enseignement supérieur. Elles ont aussi participé à la journée Zoom sur ton avenir du CIUSSS, portant sur les emplois en santé et services sociaux. Enfin, elles rencontrent régulièrement les MRC, les organismes de développement économique et Services Québec afin de partager de l'information et de soutenir au mieux l'intégration et le maintien en emploi des personnes immigrantes.



# DÉMARCHES EN IMMIGRATION



## Un accompagnement essentiel

Les services offerts par notre ressource à temps partiel en démarches d'immigration sont les suivants :

Présenter une demande de **certificat de sélection du Québec**;

Présenter une demande de **résidence permanente**;

Prolonger le **séjour** en tant que travailleuse ou travailleur;

S'informer sur le processus de **parrainage**;

Connaître les procédures de **citoyenneté**.

Ce sont **41** personnes qui ont été rencontrées par notre agente aux démarches d'immigration afin d'obtenir de l'aide et du soutien. Ces **41** personnes ont bénéficié de **63** rencontres au total.

# LIAISON AUX ENTREPRISES ET À LA COLLECTIVITÉ

## Liaison aux entreprises

L'agente de liaison aux entreprises a pour mandat de créer et de maintenir des liens avec les entreprises et le milieu dans le but de favoriser l'intégration des personnes immigrantes. Au cours de l'année 2025, l'agente de liaison aux entreprises a pris contact avec des organisations sur tout le territoire du Lac-Saint-Jean pour diffuser de la documentation expliquant nos services. Cette approche nous a permis de mieux faire connaître les ressources disponibles pour soutenir les entreprises dans le recrutement et l'attraction de candidats vivant à l'extérieur de la région ou qui sont déjà installés sur le territoire du Lac-Saint-Jean. Une base de données existante a d'ailleurs été mise à jour afin d'être en mesure de connaître les opportunités d'emploi en région pour soutenir les chercheurs d'emploi travaillent avec les intervenantes en employabilité, les agents Place aux jeunes et l'agente hors région.



## Liaison à la collectivité



La liste des formations interculturelles a été mise à jour et diffusée auprès de la population par l'entremise de notre site Web et de notre infolettre. Ainsi, les entreprises et les organisations désireuses d'améliorer leurs connaissances et leurs compétences interculturelles peuvent s'y référer. Cette liste est également envoyée sur demande aux entreprises et aux organismes du milieu. De plus, l'atelier *Portrait de l'immigration*, qui s'adresse aux

acteurs du milieu désireux d'en apprendre davantage sur les enjeux et la réalité des personnes immigrantes sur notre territoire, a été offert en juin dernier et a pu regrouper une quinzaine d'entreprises. Finalement, l'agente de liaison a participé à des rencontres sectorielles avec les acteurs économiques du milieu et a représenté l'organisme au lancement de l'image de marque de l'Union des préfets du Saguenay-Lac-Saint-Jean à Saint-Nazaire en juin dernier.

# SERVICE REGIONALISATION

## Migration interrégionale

Entre le début du mois de janvier et la fin du mois de juin 2025, l'**agente de liaison hors région** basée à Montréal a favorisé l'installation de **16** foyers pour un total de **19** personnes dans le cadre de migrations interrégionales réussies au Lac-Saint-Jean.

Les différents suivis effectués sont les suivants :

- ouverture de dossier;
- présentation de la région;
- soutien à la recherche d'emploi et référencement vers les agents.

Malgré le fait que nous n'avons aucun financement lié aux séjours exploratoires dans le secteur de Lac-Saint-Jean-Est, contrairement aux autres territoires, l'agente hors région a réalisé **3** migrations pour un total de **5** personnes.

## Lieu d'installation des foyers

### Lac-Saint-Jean-Est

**3** Foyers

**5** Individus

### Domaine-du-Roy

**10** Foyers

**11** Individus

### Maria-Chapdelaine

**3** Foyers

**5** Individus

## Séances d'information

Notre agente a participé à **5** séances d'information (3 virtuelles et 2 en présence) pour promouvoir la région et les services de Portes ouvertes sur le Lac, dont **2** en collaboration avec McDonald's, Domtar et Emplois en région. Ces activités ont permis de rencontrer **30** candidats hors région, parmi lesquels **3** se sont ensuite établis au Lac-Saint-Jean après avoir obtenu un emploi chez McDonald's ou Domtar. Elle a également représenté notre organisme lors de l'activité de réseautage des nouveaux arrivants organisée par Immigrant Québec au Monument-National à Montréal.

## Salons

Notre organisme a poursuivi sa participation aux salons de recrutement afin de promouvoir les services et d'attirer des candidats souhaitant s'établir en région. Notre agente hors région a participé aux événements suivants :

### Montréal | Laval

Salon de l'emploi et de la formation continue  
2-3 avril &  
8-9 octobre

**197**  
candidatures potentielles

### Montréal

Salon de l'immigration  
14-15 mai &  
29-30 octobre

**131**  
candidatures potentielles

# PLACE AUX JEUNES EN RÉGION



## Les régions, on y prend goût!

Les agents Place aux jeunes de Domaine-du-Roy et de Maria-Chapdelaine offrent différents services, tels que l'aide à l'installation, les visites exploratoires et les activités de rétention. De janvier à décembre 2025, les agents Place aux jeunes ont accueilli **33** nouveaux foyers comptant **38** adultes et **3** enfants. Les nouveaux foyers sont répartis sur les territoires de Domaine-du-Roy (**25**) et de Maria-Chapdelaine (**8**). En ce qui a trait aux activités de rétention, les agents de migration ont organisé, en collaboration avec les agents de Portes ouvertes sur le Lac, les activités suivantes : hivernades, ciné-club, murale interculturelle, crème molle et réseautage, tournoi de soccer, quilles ainsi que fêtes des nouveaux arrivants.

## Participation à des congrès

### Beauce

Congrès mi-annuel  
27 et 28 mai

### Montebello

Congrès annuel  
19 et 20 novembre

## Visites exploratoires

Du 1<sup>er</sup> janvier au 31 décembre 2025, Portes ouvertes sur le Lac et Place aux jeunes ont réalisé **11** visites exploratoires admissibles aux services réguliers.

**Domaine-du-Roy**  
5

**Maria-Chapdelaine**  
6

Les séjours exploratoires se font sur les territoires de Maria-Chapdelaine et de Domaine-du-Roy pour la clientèle admissible à Place aux jeunes. De plus, Portes ouvertes sur le Lac a organisé un séjour exploratoire payant pour une entreprise de la MRC de Domaine-du-Roy, puisque des offres de services peuvent être proposées aux organisations désirant des séjours pour des candidats non admissibles à nos services réguliers.



# ACTIVITÉS D'INTÉGRATION ET DE RAPPROCHEMENT INTERCULTUREL



## Une année d'intégration active sur nos 3 territoires

En 2025, nos trois MRC ont uni leurs efforts pour offrir **33** activités d'intégration et de rapprochement interculturel sur l'ensemble du territoire. Ce sont **661** personnes immigrantes qui ont participé d'une façon ou d'une autre à nos activités en 2025. Au total, **1031** personnes, qu'elles soient issues de l'immigration ou de la communauté d'accueil, ont pris part à ces initiatives visant à faciliter l'accueil, l'intégration et le réseautage des nouveaux arrivants au Lac-Saint-Jean. **3** mesures structurantes ont guidé ces actions :

Activités de **réseautage**

Activités pour mieux connaître la **culture québécoise**

Activités permettant de **briser l'isolement et de tisser des liens** avec la communauté d'accueil

Portes ouvertes sur le Lac avait établi une entente de 3 ans avec les MRC afin d'organiser des activités collectives sur les 3 territoires dans le cadre du Programme d'appui à la collectivité (PAC), dont l'objectif est de créer des lieux et des moments de rencontre entre les personnes immigrantes et la communauté d'accueil. Cette entente a pris fin le 15 septembre 2025. Les activités de curling et de quilles ont tout de même été offertes à l'automne 2025, et Portes ouvertes sur le Lac les a financées de manière autonome. Comme Portes ouvertes sur le Lac n'est plus financé depuis septembre dernier, les activités de 2026 s'adresseront désormais uniquement aux personnes issues de l'immigration.

### Les activités réalisées

<b>Février-mars</b>	Hivernades
<b>Printemps</b>	Murales
<b>Printemps</b>	Découvertes du cinéma québécois
<b>Juin</b>	Soirées de reconnaissance du jumelage (MC et LSJE)
<b>Juin et novembre</b>	Fête des nouveaux résidents
<b>Juillet</b>	Crème molle et réseautage
<b>Août</b>	Tournoi de soccer interculturel
<b>Novembre</b>	Curling (DDR et LSJE)
<b>Décembre</b>	Quilles



# JUMELAGE SUR LE MONDE

Les efforts de promotion et de recrutement se poursuivent pour le programme de jumelage interculturel. Dans les MRC de Maria-Chapdelaine et du Domaine-du-Roy, le recrutement de jumeaux d'accueil demeure un défi, notamment pour trouver des profils compatibles avec ceux des nouveaux arrivants. Notre agente participe régulièrement à des événements autour du Lac-Saint-Jean afin de promouvoir le service et de recruter des jumeaux, avec un besoin particulièrement marqué dans Maria-Chapdelaine. Du 1<sup>er</sup> janvier au 31 décembre 2025, **7** jumelages ont été réalisés, tous sur le territoire de Lac-Saint-Jean-Est.

Notre agente au jumelage interculturel a été sollicitée pour partager son expertise lors de rencontres d'échange avec d'autres organismes à l'échelle du Québec. Elle a également renforcé les liens locaux en participant à une causerie avec l'organisme Parensemble et à une présentation à l'école de musique de Dolbeau-Mistassini. Elle a pris part aux communautés de pratique de jumelage afin d'améliorer continuellement ses interventions et le programme sur notre territoire.

Enfin, accompagnée de l'agente de liaison aux entreprises, l'agente a offert une conférence au colloque L'interculturel en entreprise à l'Hôtel Universel d'Alma, à laquelle plus d'une trentaine de personnes ont assisté.

## Les différentes activités

### Lac-Saint-Jean-Est

**23 juin**

Soirée de reconnaissance à Métabetchouan-Lac-à-la-Croix

**15 novembre**

Curling interculturel

### Domaine-du-Roy

**30 novembre**

Curling interculturel

### Maria-Chapdelaine

**30 juin**

Soirée de reconnaissance à Normandin



# ATELIERS & FORMATIONS

Certains ateliers ont été organisés avec le Service budgétaire Lac-Saint-Jean-Est, ainsi qu'avec diverses instances gouvernementales, telles que l'Agence du revenu du Canada, la CNESST et la Société de l'assurance automobile du Québec. De plus, les sessions Objectif Intégration sont de retour depuis l'automne dernier. Au total, **310** personnes ont participé à nos différents ateliers et formations au cours de cette période.



## Ateliers et formations

<b>13 au 23 janvier</b>	Objectif Intégration
<b>17 au 27 février</b>	Objectif Intégration
<b>Février</b>	Atelier virtuel sur les impôts - Québec et Canada
<b>Mars</b>	Atelier virtuel sur les normes du travail et la CNESST (français et espagnol)
<b>7 au 17 avril</b>	Objectif Intégration
<b>Avril</b>	Atelier virtuel sur l'achat d'une voiture
<b>Mai</b>	Atelier sur le système scolaire québécois (Maria-Chapdelaine)
<b>2 au 12 juin</b>	Objectif Intégration
<b>22 septembre au 2 octobre</b>	Objectif Intégration
<b>Octobre</b>	Atelier sur le système scolaire québécois (3 MRC)
<b>Novembre</b>	Atelier sur la sécurité routière
<b>1<sup>er</sup> au 11 décembre</b>	Objectif Intégration
<b>Décembre</b>	Atelier sur la fraude et le crédit

# BUREAUX MOBILES

L'initiative lancée en 2024 s'est poursuivie en 2025 afin d'offrir un service de proximité directement dans les villages. Cette année, les agents ont visité **12** municipalités et rencontré **39** candidats. Ce modèle facilite grandement l'accès à nos services et sera maintenu en 2026, avec des ajustements visant à rejoindre encore plus de personnes ainsi qu'à renforcer les liens avec les entreprises et la population locale.

## Municipalités desservies

### Lac-Saint-Jean-Est

Desbiens - Métabetchouan-Lac-à-la-Croix - Hébertville - Saint-Nazaire

### Domaine-du-Roy

Chambord - La Doré - Roberval- Saint-Prime

### Maria-Chapdelaine

Albanel - Girardville - Normandin - Saint-Thomas-Didyme

# IMPLICATION DANS LE MILIEU

L'équipe de Portes ouvertes sur le Lac s'implique dans plus d'une trentaine de comités et tables de concertation.

## En voici la liste :

- Comité Accès Loisirs Québec
- Comité ad-hoc logement (Domaine-du-Roy)
- Forum régional de Services Québec
- Comité d'accueil des nouveaux arrivants (Saint-Félicien et Dolbeau-Mistassini)
- Comité d'analyse des fonds en santé durable et bien-être des communautés (Maria-Chapdelaine)
- Comité de coordination de la table en immigration (Domaine-du-Roy)
- Comité de familles issues de l'immigration (Domaine-du-Roy)
- Comité de travail du guide des nouveaux arrivants (Maria-Chapdelaine)
- Comité d'orientation Politique de développement social (Lac-Saint-Jean-Est)
- Comité milieu de vie (Maria-Chapdelaine)
- Comité opérationnel régional PASI-MIFI
- Comité pour la solidarité et l'inclusion sociale (Maria-Chapdelaine)
- Comité régional de communication Place aux jeunes en région
- Communauté de pratiques – Espace Parents
- Communauté de pratique – Jumelage
- Consultation stratégique de la main-d'œuvre Saguenay-Lac-Saint-Jean
- Groupe d'expertise pour le développement des cités interculturelles au Québec
- Politique familiale de la Ville d'Alma
- Projet de vitalité des milieux Lac-Saint-Jean-Est
- Projet concerté en employabilité de Lac-Saint-Jean-Est
- Rencontres des membres des Corporations de développement communautaire (3 MRC)
- Rencontres des partenaires d'Emplois en région
- Réseau des organismes de régionalisation de l'immigration du Québec
- Table de concertation des organismes au service des personnes réfugiées et immigrantes
- Table de concertation en violence – 02
- Table de concertation jeunesse (Maria-Chapdelaine)
- Table de lutte à la pauvreté (Lac-Saint-Jean-Est et Maria-Chapdelaine)
- Table des partenaires en prévention et promotion – comité aviseur et exécutif et sous-comités (Lac-Saint-Jean-Est)
- Table en développement des communautés (Maria-Chapdelaine)
- Table régionale de concertation en immigration du Saguenay-Lac-Saint-Jean



# IMPACT COMMUNICATION

**7**

En sept mois, nous avons recueilli 103 inscriptions à notre infolettre, qui regorge d'informations utiles, d'astuces pratiques et d'événements à ne pas manquer. Elle permet également de présenter notre équipe, de partager des ressources pertinentes et de mettre en lumière ce qui se passe chez nos partenaires et dans notre milieu.

**4 793**

En 2025, notre page Facebook a atteint un total de 4 793 abonnés, soit une progression remarquable de 8,07 % par rapport à l'année précédente. Cette croissance témoigne de l'augmentation de notre notoriété et de notre influence dans nos secteurs d'intervention. Nous consolidons ainsi notre position de leader grâce à la mise en valeur de nos programmes, de nos ateliers et de nos activités interculturelles, qui suscitent un engagement toujours plus fort de notre communauté. Cette dynamique positive reflète notre capacité à fédérer autour de nos valeurs et à renforcer notre impact social.



**68 514**

Nombre de vues de nos publications.

**129 066**

Nombre de spectateurs de nos publications.

**3 218**

Interactions à nos publications.

**567**

Clics sur les liens de nos publications.

# FORMATION CONTINUE POUR L'ÉQUIPE

## Développement des compétences de l'équipe



Du 1<sup>er</sup> janvier au 31 décembre 2025, l'équipe de Portes ouvertes sur le Lac a cumulé **647** heures de formation couvrant un large éventail de thématiques.

### 3 formations offertes à l'ensemble du personnel

Gestion du temps et des priorités

| Services aux entreprises

Fatigue de compassion

| Danny Labrecque, Cégep de Saint-Jérôme

Gérer son équilibre en contexte de turbulence

| Claude-Michel Gagnon, Université du Québec à Chicoutimi

La formation *Gérer son équilibre en contexte de turbulence* a été particulièrement appréciée de tous les membres de notre équipe et a permis de prendre un moment de réflexion afin de nous recentrer sur notre pratique et de nous outiller dans notre quotidien. L'équipe a également entrepris une formation sur l'hameçonnage, qui se poursuivra en 2026.

### Formations ciblées

Gestion des ressources humaines

Enjeux liés à l'immigration et à son évolution

Communication et diversité

Intervention auprès de diverses clientèles

### Formations techniques

Suite Office et Microsoft 365

Intelligence artificielle

Espagnol

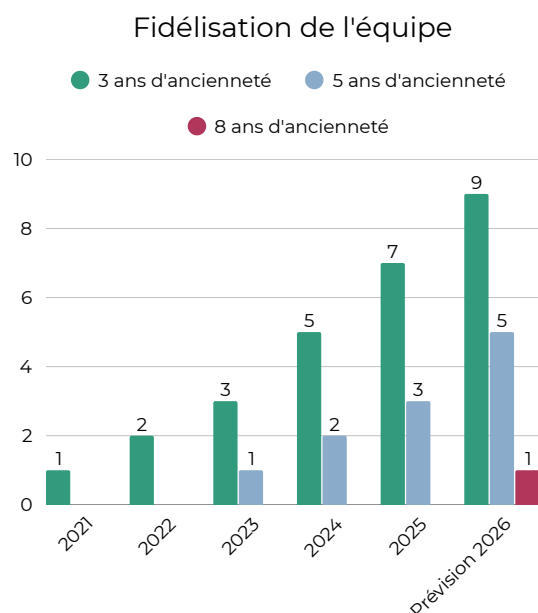
Deux membres de l'équipe ont suivi la formation pour animer la session Objectif Intégration, ce qui permet désormais de compter trois formateurs à l'interne. Enfin, un cours de secourisme a été offert à deux personnes, et plusieurs collègues ont été outillés concernant la tenue de kiosques de représentation, la gestion des bénévoles, les réseaux sociaux et l'outil de gestion des ressources humaines Folks.

# UNE ÉQUIPE EXPÉRIMENTÉE

**En cinq ans, Portes ouvertes sur le Lac est passée d'une équipe en renouvellement à une équipe stable et expérimentée.**

Portes ouvertes sur le Lac a mis en œuvre différentes stratégies visant à fidéliser son équipe et à maintenir l'expertise au sein de l'organisme. En effet, le taux de roulement a nettement diminué au cours des dernières années (voir le tableau ci-dessous).

En 2021, une seule personne comptait plus de trois ans d'ancienneté. En 2023, ce nombre est passé à trois personnes. Les projections pour 2026 indiquent que neuf personnes sur une équipe de 15 employés, soit 60 % du personnel, auront plus de trois ans d'ancienneté, dont cinq qui cumuleront plus de cinq ans de service.



## Des actions concrètes pour renforcer la rétention

La hausse du taux de rétention découle de mesures structurantes : formation continue, reconnaissance, bien-être au travail et meilleurs avantages sociaux. Ces actions améliorent les conditions de travail et favorisent l'engagement durable de l'équipe.

Nous avons également commencé l'implantation du logiciel Folks afin d'optimiser la gestion des ressources humaines, un déploiement qui se poursuivra en 2026.

# RÉALISATIONS 2025

## Capsules vidéo

Nos capsules vidéo mettent en lumière le travail essentiel de nos agents sur le terrain. Chaque jour, ils jouent un rôle déterminant dans l'accueil et l'intégration des nouveaux arrivants, en les aidant à s'adapter et à bâtir un avenir prometteur parmi nous. Les scénarios ont été inspirés de situations réelles et illustrent le professionnalisme, la bienveillance et

l'engagement de notre équipe. Pour Portes ouvertes sur le Lac, ces capsules représentent une étape importante : mieux faire connaître notre mission, renforcer nos liens avec nos partenaires et continuer d'améliorer nos pratiques pour une communauté encore plus accueillante et inclusive.



## Nouveau site Web

En 2025, nous avons créé un nouveau site Web entièrement repensé pour mieux répondre aux besoins des candidats. Fruit d'un véritable travail d'équipe, il a été pensé et conçu afin que la navigation soit simple, agréable et intuitive. On peut y retrouver les éléments suivants :

- Services
- Outils pratiques
- Projets
- Calendrier d'ateliers et d'activités
- Plusieurs autres ressources utiles

## Planification stratégique

En 2025, Portes ouvertes sur le Lac a réalisé une démarche de planification stratégique rigoureuse dans un contexte de grands changements. Les ajustements budgétaires gouvernementaux ont directement influencé les services, notamment l'accueil des nouveaux arrivants. Cette réalité a nécessité une réflexion approfondie pour adapter nos orientations futures afin qu'elles soient en cohérence avec les priorités gouvernementales tout en répondant aux besoins de notre clientèle. Nous poursuivons maintenant la mise en œuvre de notre plan d'action 2025-2028, que nous appliquons avec constance pour assurer la continuité et l'amélioration de nos services.

# CONCLUSION 2025



En 2025, Portes ouvertes sur le Lac et Place aux jeunes en région ont accompagné plus de **946** personnes, confirmant la portée de leurs actions en intégration sociale, économique et culturelle dans les MRC du Lac-Saint-Jean. Les services offerts en accompagnement, en régionalisation et en employabilité ainsi que les ateliers et le jumelage interculturel ont démontré leur impact concret. Pour 2026-2027, plusieurs projets structurants sont en développement, dont les suivants :

Création d'**espaces parents**

Ateliers sur la **résidence permanente**

Pochette d'information pour améliorer le **référencement entre partenaires**

Mise en œuvre d'une nouvelle **planification stratégique 2026-2028**

D'autres initiatives demeurent liées à l'obtention de financement, notamment en ce qui concerne l'employabilité, le bénévolat interculturel, les cuisines collectives et la médiation culturelle. Le conseil d'administration poursuit également la diversification du financement, notamment grâce à de nouveaux revenus autonomes liés au portrait de l'immigration.

Enfin, l'appui essentiel des trois MRC du Lac-Saint-Jean demeure au cœur de la capacité de Portes ouvertes sur le Lac à poursuivre sa mission et à promouvoir une immigration durable, inclusive et humaine pour l'ensemble de la collectivité.

# MERCI À NOS PARTENAIRES & COLLABORATEURS

- Ministère de l'Immigration, de la Francisation et de l'Intégration
- Ministère de l'Emploi et de la Solidarité sociale
- Secrétariat à la jeunesse
- Centraide Saguenay-Lac-Saint-Jean
- MRC du Domaine-du-Roy
- MRC de Maria-Chapdelaine
- MRC de Lac-Saint-Jean-Est
- Municipalités du Lac-Saint-Jean
- Corporation de développement communautaire Domaine-du-Roy
- Corporation de développement communautaire Maria-Chapdelaine
- Corporation de développement communautaire Lac-Saint-Jean-Est
- Place aux jeunes en région
- Pôle sur les transitions en enseignement supérieur

