



# RAPPORT ANNUEL



2023



## OBJECTIF



Portes ouvertes sur le Lac est l'organisation de référence en matière d'accueil et d'intégration des nouveaux arrivants et arrivantes sur l'ensemble du Lac-Saint-Jean. Elle se spécialise dans leur accompagnement et leur intégration socioprofessionnelle. À Portes ouvertes sur le Lac, c'est l'INDIVIDU qui est au cœur de nos interventions!

## MISSION



Portes ouvertes sur le Lac accueille et accompagne les nouveaux arrivants issus de l'immigration dans leur intégration au milieu de vie. De plus, notre organisme collabore avec les acteurs du milieu pour favoriser l'inclusion.

## VISION



D'ici 2025, nous serons l'acteur incontournable en matière d'accueil et d'intégration, de par notre expertise, visant l'inclusion de tous les nouveaux arrivants sur notre territoire. Notre offre de services sera consolidée et uniformisée, et notre rôle sera précisé auprès de nos partenaires afin de travailler en complémentarité avec les acteurs du milieu.

## VALEURS



- RECONNAISSANCE ET RESPECT DE LA DIVERSITÉ
- COOPÉRATION
- EXPERTISE
- INTÉGRITÉ
- ÉPANOUISSEMENT



# PRÉSENTATION DE POL

Portes ouvertes sur le Lac (POL) est un organisme à but non lucratif dont la mission est d'aider à l'intégration socio-économique des personnes immigrantes. Cette organisation a été créée en 2003 grâce à l'initiative de madame Marie Fillion qui a mobilisé différents acteurs clés autour de ce projet. En 2006, l'organisation obtient le financement essentiel pour débiter ses activités dans la ville de Saint-Félicien. Elle ouvre ensuite, en 2007, deux bureaux, l'un à Alma et l'autre à Dolbeau, et couvre ainsi l'ensemble du territoire. POL a su s'adapter à l'évolution de l'immigration au Lac-Saint-Jean.

Grâce aux résultats obtenus et à l'engouement régional qu'il suscite, Portes ouvertes sur le Lac s'est hissé parmi les trois finalistes nationaux du Prix Jacques-Couture pour la promotion du rapprochement interculturel lors de la cérémonie de remise des Prix québécois de la citoyenneté en mai 2008. En juin 2023, l'organisation a reçu le prix \*Ulrick-Chérubin\*. Ce prix souligne l'apport des organismes à but non lucratif dans la mise en œuvre de bonnes pratiques en matière d'accueil, d'intégration et d'inclusion des personnes immigrantes, partout sur le territoire québécois.

Toujours proactif, Portes ouvertes sur le Lac est aujourd'hui présent dans les trois MRC (Maria-Chapdelaine, Lac-St-Jean Est et Domaine-du-Roy) pour accueillir les nouveaux arrivants, quel que soit leur statut d'immigration. Nous sommes maintenant l'organisation jeannoise de référence en matière d'accueil, d'accompagnement et d'intégration socioprofessionnelle. Notre équipe est composée de professionnel.les compétent.es et efficaces qui partagent une vision commune de l'inclusion. Notre approche, basée sur le respect, a contribué à faire de POL un incontournable en matière d'accueil et d'intégration au LAC.



# NOS POINTS DE SERVICES

Basé autour du Lac-Saint-Jean, POL offre un éventail de services complémentaires pour faciliter l'intégration des personnes immigrantes et de leur famille. Le siège social est situé à Saint-Félicien et des points de service sont aussi situés à Alma et à Dolbeau-Mistassini.



## SAINT-FÉLICIEN

1209, boulevard du Sacré-Coeur,  
C.P. 7000  
Saint-Félicien (Québec)  
G8K 2R5



## ALMA

425 rue Collard  
Alma (Québec)  
G8B 1N1



## DOLBEAU-MISTASSINI

1201 rue des Érables,  
bureau 200  
Dolbeau-Mistassini (Québec)  
G8L 1C2

DOLBEAU-MISTASSINI



SAINT-FÉLICIEN

LAC-SAINT-JEAN



ALMA

# SOMMAIRE

MOT DU PRÉSIDENT.....	6
NOTRE CONSEIL D'ADMINISTRATION.....	6
MOT DE LA DIRECTRICE GÉNÉRALE.....	7
NOTRE ÉQUIPE .....	8

## ACCUEIL ET SOUTIEN DES PERSONNES IMMIGRANTES

NOTRE ANNÉE EN CHIFFRES.....	9
BILAN ÉVOLUTIF DEPUIS 2006.....	10
PREMIÈRES DÉMARCHES D'INSTALLATION.....	11
RENCONTRES INDIVIDUELLES.....	12
DÉMARCHES D'IMMIGRATION.....	13
EMPLOYABILITÉ.....	13
ACTIVITÉS D'INTÉGRATION.....	14
ATELIERS D'INTÉGRATION.....	14
JUMELAGE INTERCULTUREL.....	15

## PROJETS SPÉCIAUX

ICI SANTÉ.....	16
ICI SCOLAIRE.....	16
PROGRAMME D'APPUI À LA COLLECTIVITÉ.....	16

## MIGRATION INTERRÉGIONALE

RÉGIONALISATION.....	17
PLACE AUX JEUNES.....	18

## COLLECTIVITÉ AUTOUR DU LAC

LIAISON AUX ENTREPRISES.....	18
IMPLICATION DANS LE MILIEU.....	19
RAPPROCHEMENT INTERCULTUREL.....	19

ORIENTATIONS 2023-2025.....	20
NOS PARTENAIRES.....	20



## PORTES OUVERTES SUR LE LAC

Service d'accueil pour nouveaux arrivants

# MOT DU PRÉSIDENT

Ce bel organisme qu'est Portes ouvertes sur le Lac a su se démarquer par la qualité de ses services. Nous subissons toutes et tous la pénurie de main-d'œuvre, et pour contrecarrer cette situation, bon nombre d'entrepreneurs se tournent vers le recrutement international. Toujours en première ligne lors de l'arrivée des nouveaux bleuets qui font de notre communauté une réelle richesse ethnoculturelle, nous mettons en œuvre les efforts nécessaires pour faire de leur arrivée une réussite afin d'ancrer les nouveaux arrivants qui viennent de passer par les méandres de l'immigration.

Plus de 500 personnes en 2023 nous ont gratifiés de leur arrivée, et bien qu'il nous ait fallu prendre certaines décisions déchirantes pour l'organisation, POL restera l'instance humaine au service des nouveaux bleuets. Les équipes présentes sur les trois MRC travaillent à pied d'œuvre pour faire de l'accueil, des rapprochements, des jumelages, de la sensibilisation et de l'aide à la personne, un outil de rétention.

Merci à toute l'équipe et bienvenue à tous les nouveaux bleuets présents et futurs.

Vincent



## NOTRE CONSEIL D'ADMINISTRATION



VINCENT  
BECKERT

Président



MARIE-CLAUDE  
PARENT

Vice-présidente



JANIC  
GAUDREULT

Trésorier



CLÉMENCE  
DUBOIS

Secrétaire



MANSOUR  
SOGUE

Administrateur



ANDRÉ  
FORTIN

Administrateur



FABIENNE  
GAZANION

Administratrice



CLAUDIE  
BLANCHETTE

Administratrice



MARIUS  
KONDE

Administrateur

# MOT DE LA DIRECTRICE GÉNÉRALE

Au nom de toute l'équipe, il me fait plaisir de vous présenter le rapport annuel 2023 de l'accueil des nouveaux arrivants de Portes ouvertes sur le Lac. 2023 fut une année charnière où nous avons dû adapter nos services. Ce défi a amené toute l'équipe à faire preuve d'adaptation et d'équilibre afin de pouvoir répondre aux besoins des candidat.es, sans mettre en péril nos ressources humaines et financières. C'est dans ce sens que l'équipe conserve toute sa motivation et entend poursuivre son travail. Nous avons poursuivi la mise en place des conditions favorables à la consolidation de notre équipe. L'équipe a démontré un esprit de collaboration exceptionnel en partageant ses connaissances, en soutenant leurs collègues et en créant une atmosphère de **CONFIANCE** et de respect mutuel. Cette attitude positive et coopérative a grandement favorisé l'efficacité.

Somme toute, Portes ouvertes sur le Lac, qui fête ses 20 ans d'existence, a reçu dans la dernière année deux belles reconnaissances dont nous sommes extrêmement fiers : le prix **DISTINCTION**, remis par la Chambre de commerce de Saint-Félicien, ainsi que le prix **ULRICK-CHÉRUBIN**, remis par la Fédération québécoise des municipalités et le Ministère de l'Immigration, de la Francisation et de l'Intégration.

Cette **RECONNAISSANCE** n'aurait pas été possible sans le travail des gens qui nous ont précédés, mais surtout sans le travail colossal qu'a effectué notre équipe, et ce, particulièrement depuis les deux dernières années! Portes ouvertes sur le Lac est un organisme qui se démarque, notamment grâce à son personnel dévoué et passionné qui place l'humain au centre de ses préoccupations.

Avec l'ajout de nouveaux projets, cet aspect demeure fondamental, tel que le développement du projet pilote ICI santé & scolaire. Ce rapport annuel est le reflet du dévouement et du travail acharné d'une équipe multidisciplinaire **EXCEPTIONNELLE** à l'image ethnoculturelle de notre société.

En plus du travail accompli, des projets réalisés et des services offerts aux usagers, cette année a été marquée par des changements de pratiques et des réflexions approfondies portant sur le futur de notre organisme. Encore cette année, c'est avec **FIERTÉ** que nous avons représenté notre organisme dans différentes instances locales, régionales et nationales, telles que les différentes tables sectorielles et la Table de concertation des organismes au service des personnes réfugiées et immigrantes.

Je tiens à **REMERCIER** chaleureusement tout d'abord les membres de l'équipe de Portes ouvertes sur le Lac qui sont le moteur et le cœur de l'organisme. Je remercie également le conseil d'administration pour sa disponibilité, son soutien et sa confiance. Finalement, je remercie nos partenaires pour leur ouverture, leur collaboration et leur engagement, ainsi que nos généreux bailleurs de fonds, sans qui nous ne pourrions réaliser notre mission auprès des nouveaux arrivants.

Julie



# NOTRE ÉQUIPE



JULIE  
GAUTHIER

Directrice  
générale



CHRISTINE  
GIRARD

Coordonnatrice  
à la logistique



MÉLANIE  
BELLEY

Adjointe  
administrative



ÉLISE  
PELLETIER

Agente  
d'intégration  
secteur LSJE



HAJER  
TARHOUNI

Agente  
d'intégration  
secteur DDR



MARGAUX  
GÈNERMONT

Agente Place  
aux jeunes  
secteur DDR



ELA  
GALICA

Agente en  
régionalisation  
et démarches  
d'immigration



SIMON  
TREMBLAY

Agent  
jumelage



CLARA  
HESSLER

Intervenante en  
employabilité  
secteur DDR & MC



KATRIN  
CÔTÉ

Intervenante en  
employabilité  
secteur LSJE



MÉLYSSA  
ASSELIN

Agente  
d'intégration  
secteur MC



JOANIE  
RIENDEAU

Agente Place  
aux jeunes  
secteur MC



## BIENVENUE DANS L'ÉQUIPE 2024 !



MIKE  
PERRON

Agent  
d'intégration  
secteur MC



CYNTHIA  
PICARD

Agente Place  
aux jeunes  
secteur MC



MONIQUE  
VILLENEUVE

Soutien  
administratif

# NOTRE ANNÉE EN CHIFFRES



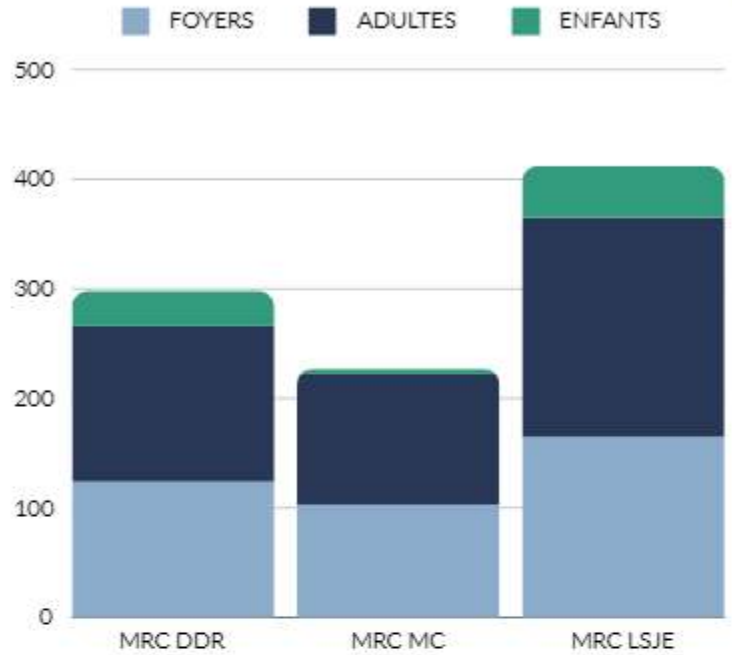
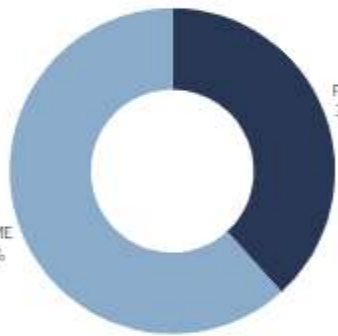
**5 268** rencontres individuelles



**545** nouveaux arrivants



**392** nouveaux foyers



## 37 PAYS DE PROVENANCE





# BILAN ÉVOLUTIF

Depuis 2021, le nombre de nouveaux arrivants augmente de façon exponentielle. C'est grâce à notre équipe dévouée d'agents.es qui travaille auprès de l'ensemble des nouveaux et nouvelles arrivants.es que le nombre de candidats.es desservis a augmenté de 893 % depuis 2020. Sur 3 ans, ce sont 1269 personnes accueillies.

Dans cette perspective, au cours de l'année 2023, les chiffres démontrent encore une fois une augmentation du nombre d'individus et de familles venant s'installer sur notre territoire, et ce, dans toutes les MRC. Nous envisageons que cette tendance se poursuivra dans les prochaines années, mais probablement à un rythme moins soutenu.

En comptant les étudiants internationaux, nos agents ont accueilli **392 nouveaux foyers** en 2023, comparativement à 266 en 2022. Cela représente une augmentation de 147 % par rapport à 2022, ce qui représente encore une année record.



En 2023, ce ne sont pas moins de **461 adultes** ayant passé par notre organisme. Ce nombre tient compte des étudiants internationaux, au total de 29. En y ajoutant le nombre d'enfants, c'est un grand total de **545 personnes** qui ont été accueillies par nos agents.



**392 nouveaux foyers**  
**545 personnes accueillies**

# PREMIÈRES DÉMARCHES D'INSTALLATION



À leur arrivée au Québec ou lors de leur première visite à Portes ouvertes sur le Lac, les candidat.es sont invités à participer à une rencontre individuelle ou de groupe lors de laquelle ils reçoivent toutes les informations nécessaires à leur parcours d'installation dans notre région : les services offerts par notre organisation, les services de francisation et les différents services à leur disposition dans le milieu. L'agent.e remet une trousse d'accueil qui couvre différents sujets tels que l'épicerie à petit prix, le transport, l'achat d'un véhicule, les expressions québécoises, la consommation, l'hiver, l'éducation, l'emploi, le logement et la santé.

Nous considérons que chaque individu est unique et présente des besoins spécifiques. C'est pourquoi nous offrons un accompagnement personnalisé afin de soutenir au mieux les nouveaux arrivants tout au long de leur parcours d'établissement dans la région. Notre objectif est d'épauler les nouveaux arrivants dans leur intégration en leur fournissant les outils nécessaires pour réussir leur vie au LAC. En travaillant ensemble, nous pouvons créer une société plus inclusive et plus riche de sa diversité.



# RENCONTRES INDIVIDUELLES

Accompagner les personnes dans la mise en œuvre de leur projet de vie afin de faciliter et d'accélérer leurs démarches d'installation fait partie de la mission du service d'accueil pour nouveaux arrivants de POL. Outre l'accueil des individus et/ou des familles lors de leur arrivée, Portes ouvertes sur le Lac joue également un rôle de premier plan dans l'accompagnement et le soutien à ceux qui ont choisi « le Lac » comme milieu de vie en les référant vers les ressources appropriées tout au long de leur parcours.

Au cours de l'année 2023, pas moins de **5 268 interventions** ont été réalisées en soutien aux nouveaux arrivants installés dans notre région. Cela représente 5,2 interventions par jour par agent en tenant compte qu'un employé travaille approximativement 226 jours pour une période de douze mois et que nous comptons 4,5 ressources sur le terrain.

## LA NATURE DES ACTIONS :

- Obtention de documents officiels (RAMQ, NAS, permis de conduire, etc.);
- Aide à la connaissance de la région;
- Connaissance du réseau de transport et possibilité d'installation en région;
- Aide à la recherche d'emploi;
- Utilisation des services publics (écoles, garderies et services médicaux);
- Intervention auprès d'un partenaire (CLSC, services budgétaires, banque alimentaire, friperie, Office de l'habitation, etc.);
- Orientation vers un partenaire gouvernemental ou un organisme communautaire;
- Aide technique pour des formulaires et demandes.

## SERVICES OFFERTS AUX :

- Citoyens canadiens naturalisés;
- Résidents permanents;
- Détenteurs de permis de travail de plus de 12 mois;
- Étudiants internationaux accompagnés de leur famille;
- Réfugiés acceptés.



# DÉMARCHES D'IMMIGRATION



Depuis l'automne dernier, Portes ouvertes sur le Lac a le mandat d'offrir un soutien aux démarches d'immigration dans certaines situations particulières et auprès d'individus admissibles.

Ainsi, depuis lors, **sept individus** ont bénéficié de notre support dans leurs démarches d'immigration. Il est important de noter que le mandat donné par le MIFI est limité et que nous n'œuvrons guère à titre de consultants en immigration. Les démarches admissibles pouvant être faites auprès des candidats sont les suivantes:

- Identification des besoins et admissibilité aux services (vérification de la validité des documents d'immigration);
- Renseignements généraux (envoi des liens de CIC ou du MIFI);
- Aide technique (impression, téléchargement de documents, vérification avant envoi, etc.);
- Référence vers le registre des consultants en immigration, le Barreau du Québec, le Collège des consultants en immigration et citoyenneté, la Chambre des notaires du Québec, le MIFI et/ou IRCC.

## EMPLOYABILITÉ



En 2023, nos intervenantes ont aidé **109 nouvelles personnes admissibles** avec nos services d'employabilité. Les différents services offerts sont les suivants :

- Rédaction et mise à jour de curriculum vitae;
- Préparation d'entrevues;
- Contact avec les employeurs;
- Suivi de maintien en emploi;
- Rencontres bipartites ou tripartites avec ou sans employeur;
- Information sur le marché du travail et la recherche d'emploi;
- Accompagnement dans le dépôt de candidatures et lors de la première journée de travail, lorsque requis;
- Ateliers de recherche d'emploi.

De plus, un atelier de préparation de curriculum vitae et de recherche d'emploi destiné aux étudiants internationaux du Collège d'Alma a été donné au printemps 2023. Au total, 10 étudiants y ont assisté.



# ACTIVITÉS ET ATELIERS

Les agents.es des trois MRC ont travaillé de concert avec certains partenaires afin d'offrir des activités d'intégration réunissant des nouveaux arrivants et des personnes déjà installées sur notre territoire. Une belle variété d'activités a donc été proposée sur les trois territoires du Lac-Saint-Jean.

- Les hivernades (février)
- Journée de la famille Parensemble MC (mai)
- Tournois de soccer DDR et LSJE (mai et septembre)
- Fêtes des nouveaux résidents (juin)
- Jardins communautaires (tout l'été)
- Crème molle et réseautage (août)
- Tournoi de baseball amical LSJE (août)
- Fêtes des récoltes LSJE et MC (septembre)
- Fêtes des nouveaux arrivants (novembre)
- Bingo interculturel LSJE- SQRI (novembre)
- Activités de jumelage - Yoga/Curling (novembre)
- Fêtes de Noël - Quilles (décembre)
- Soccer pour le plaisir MC (toute l'année)

C'est un total d'environ **1 465 personnes issues de la communauté** et **1 075 personnes issues de l'immigration** qui ont participé à **28 activités** au cours de l'année 2023.



Plusieurs ateliers ont été organisés en collaboration avec des partenaires tels que les centres de services scolaires, les collèges, le Service budgétaire Lac-Saint-Jean-Est et certaines instances gouvernementales. Environ **250 personnes** des trois MRC de la région ont participé à ces ateliers.

- Atelier sur le marché du travail et la recherche d'emploi au Québec (février)
- Objectif Intégration (février et mai)
- Atelier sur les Impôts du Québec (mars)
- Atelier sur les Crédits et impôts au Canada - ARC (mars)
- Atelier sur les Normes du Travail et la CNESST (mars)
- Atelier sur l'achat d'une voiture (avril)
- Ateliers sur l'hiver (octobre)
- Atelier « Tout sur le logement » (octobre)
- Atelier « Le crédit et la fraude » (novembre)





## JUMELAGE INTERCULTUREL



Le programme de jumelage interculturel, visant le développement de relations amicales entre des personnes issues de l'immigration et des individus de la collectivité, a été lancé au printemps 2022. Pour l'année 2023, nous comptons **16 jumelages complétés**, soit neuf dans Lac-Saint-Jean-Est, deux dans Domaine-du-Roy et cinq dans Maria-Chapdelaine. Ce nombre représente seulement les adultes et ne tient pas compte du nombre d'enfants impliqués dans la démarche.

Les agents responsables de chaque territoire ont organisé deux soirées de reconnaissance qui ont eu lieu en juin à St-Prime et à Alma. De plus, deux activités de promotion du jumelage ont été organisées pour les territoires de Lac-Saint-Jean-Est et du Comté Roberval, soit des activités sportives de yoga, de randonnée et de curling. Ces deux activités ont permis de rassembler **47 personnes issues de la communauté avec plus d'une centaine de personnes immigrantes**. Finalement, il est possible de retrouver tous les formulaires d'inscription en français, en anglais et en espagnol sur notre site Internet. Des kiosques d'information sont prévus au printemps 2024 afin de faire du recrutement auprès des entreprises.



# PROJETS SPÉCIAUX

## (ICI) – SANTÉ ET SCOLAIRE

Depuis le 1er décembre 2022, Portes ouvertes sur le Lac reçoit un nouveau financement de la part du MIFI pour un projet pilote d'intervenante communautaire interculturelle (ICI) sur les volets Santé et Scolaire, et ce, pour une durée de trois ans. En effet, le rôle de l'ICI est d'accompagner les familles dans la mobilisation de leurs propres ressources afin que celles-ci deviennent responsables de leur propre santé et que les parents participent de manière active à l'intégration, à la persévérance et à la réussite scolaire de leur.s enfant.s. Cette intervenante communautaire interculturelle travaille en complémentarité avec les agents d'intégration déjà en place sur le terrain. Nous avons accueilli notre première ressource ICI le 3 avril dernier. Cette ressource était basée à Saint-Félicien, mais couvrait l'ensemble du Lac-Saint-Jean. À travers les semaines, de nombreux contacts ont été faits avec des ressources afin de créer des partenariats et procédures de référencement. À la suite de son départ en juin, une restructuration a été faite, et les agents d'intégration s'occupent davantage du volet individuel des interventions, tandis qu'une ressource exclusive œuvre à tisser des liens avec les partenaires et donnera, dès le printemps 2024, des ateliers d'information de groupe. Jusqu'à présent, les résultats sont excellents puisqu'en 2023, nous avons accompagné **22 individus et/ou familles au niveau scolaire** et **18 individus et/ou familles au niveau santé**.



## PROGRAMME D'APPUI AUX COLLECTIVITÉS

Le projet intitulé Cap vers une communauté pleinement inclusive au Lac-Saint-Jean, financé par le MIFI, s'est terminé en juillet 2023. Ce projet visait une meilleure compréhension du racisme au Lac-Saint-Jean. Les résultats ont permis d'élaborer certaines actions :

- Une exposition photo itinérante visitée par 220 personnes et ayant rejoint 2 500 individus par les actions promotionnelles;
- L'atelier **Portrait de l'immigration au Lac-Saint-Jean** offert à deux reprises à 40 personnes participantes;
- Un guide des allié(e)s de la **DIVERSITÉ** ethnoculturelle pour défaire certains préjugés transmis en 700 copies papier ou électroniques;
- Une liste de l'offre de formations en inclusion et développement de compétences interculturelles créée et diffusée auprès d'environ 275 personnes;
- Une **CHARTRE** d'engagement d'inclusion et d'ouverture à la diversité culturelle au Lac-Saint-Jean signée par 17 municipalités ainsi que les trois MRC;
- Une capsule vidéo de **SENSIBILISATION** visant à favoriser une meilleure perception de l'immigration dans la région et à défaire les préjugés créée en collaboration avec l'entreprise Canopée.Tv et visionnée par environ 5 500 personnes.



# MIGRATION INTERRÉGIONALE

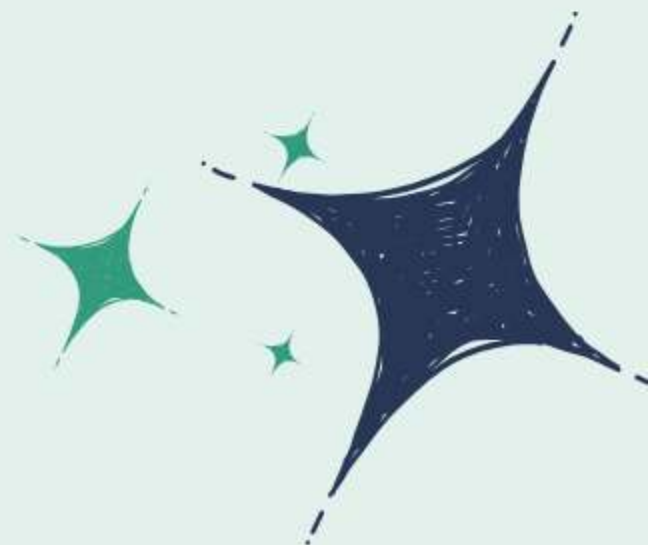


## RÉGIONALISATION

Entre le début du mois de janvier et la fin du mois de décembre 2023, l'agente de liaison hors région basée à Montréal a favorisé l'installation de **8 foyers**, pour un total de **13 personnes en migration interrégionale réussie** au Lac-Saint-Jean. Les installations se situent dans les trois MRC du Lac-Saint-Jean, soit trois dans LSJE, deux dans DDR et trois dans MC. Quelques nouveaux foyers sont également attendus pour le début de l'année 2024.

Afin de favoriser la migration de nouveaux arrivants habitant ailleurs dans la province, l'équipe de Portes ouvertes sur le Lac a effectué, en 2023, **quatre visites exploratoires** réparties sur le territoire du Lac-Saint-Jean, regroupant ainsi 10 adultes. Ces visites ont permis aux candidats de découvrir la région et de rencontrer de potentiels employeurs.

De plus, l'agente hors région participe de façon régulière à des rencontres et à des sessions d'information afin de créer des partenariats et de faire connaître la région à de potentiels candidats. En ce sens, notre agente a participé à trois séances d'information pour les personnes immigrantes et a rencontré pas moins de 58 candidats intéressés. En 2023, Portes ouvertes sur le Lac a participé à sept salons de recrutement dans la province de Québec et a rencontré plus de 330 candidats intéressés par la région.



# PLACE AUX JEUNES EN RÉGION

Notre équipe compte sur deux ressources en migration pour les jeunes de 18 à 35 ans formés ou qualifiés dans Maria-Chapdelaine et dans Domaine-du-Roy pour le programme Place aux jeunes en région. Les agentes offrent différents services tels que l'aide à l'installation, les visites exploratoires et les activités de rétention.

Entre janvier et décembre 2023, les agentes ont organisé **7 séjours exploratoires**. Au cours de ces mêmes mois, **14 foyers** pour **19 adultes** ont été accueillis, soit 7 foyers pour la MRC Domaine-du-Roy et 7 foyers pour la MRC Maria-Chapdelaine.

Les agentes de migration ont également co-organisé plusieurs activités de rétention avec les agent.e.s d'intégration auxquelles environ 175 participants ont été présents. De plus, elles ont organisé la soirée « Ici, t'as ta place! » et le tournoi de soccer amical à Roberval en mai dernier.



**MRC DOMAINE-DU-ROY**  
**7 foyers (10 adultes)**



**MRC MARIA-CHAPDELAINE**  
**7 foyers (9 adultes, 2 enfants)**



## COLLECTIVITÉ



### LIAISON AUX ENTREPRISES

L'agente de liaison aux entreprises est en contact constant avec les employeurs du Lac-Saint-Jean dans le but de créer des liens qui perdureront dans le temps, et ce, afin de mieux soutenir la recherche d'emploi des candidats en régionalisation, mais également d'appuyer les intervenants en employabilité sur le terrain.

En effet, à même de connaître les besoins en main-d'œuvre sur notre territoire, l'agente de liaison a le rôle de faire le pont entre les opportunités de travail en région et les candidats en recherche d'emploi intéressés à venir s'installer au Lac-Saint-Jean.

De plus, bien que plusieurs employeurs communiquent avec nous afin de combler leur besoin de main-d'œuvre, nous constatons qu'il est important de continuer à les informer sur les enjeux de l'embauche de travailleurs issus de l'immigration. Cela fait aussi partie du rôle de l'agente de liaison aux entreprises en plus d'être couramment en contact avec les entreprises de la région qui désirent se diriger vers le recrutement international ou qui accueillent des travailleurs afin de les référer vers les services adéquats et d'évaluer leurs besoins.



## IMPLICATION DANS LE MILIEU

L'équipe de Portes ouvertes sur le Lac est impliquée sur 27 comités et tables de concertation:

- Chantier de la transition de l'insertion socioprofessionnelle des étudiants internationaux
- Consultation TCRI « racisme en emploi »
- Comité « Boule de Noël » (DDR)
- Comité Milieu de vie Maria-Chapdelaine
- Comité local de concertation en immigration LSJE
- Comité des infirmières diplômées (Cégep de Saint-Félicien)
- Comité de pilotage de la politique familiale (Ville d'Alma)
- Comité de pratique - jumelage
- Comité des partenaires du milieu Maria-Chapdelaine
- Comités employabilité MC et DDR
- Comité Municipalités attrayantes
- Comité PAC-MRC
- Comité opérationnel régional PASI
- Comité logement DDR
- Communauté de pratique TCRI - Stratégies inclusives en emploi
- Déjeuners causerie CDC LSJE et MC
- Développement économique 02
- Développement de l'entrepreneuriat en milieu scolaire Domaine-du-Roy
- Fête du Vivre ensemble DDR
- Forum Services Québec
- Table des partenaires en immigration
- Table des intervenants PASI/AAI
- Table de concertation des organismes au service des personnes réfugiées et immigrantes
- Table de concertation RORIQ
- Table de concertation Jeunesse Maria-Chapdelaine
- Table de concertation en immigration SLSJ
- Table régionale de concertation en immigration Saguenay-Lac-Saint-Jean

## RAPPROCHEMENT INTERCULTUREL

Au cours de l'année 2023, en collaboration avec les trois MRC du Lac-Saint-Jean, Portes ouvertes sur le Lac a mis en place différentes actions et activités dans l'objectif de favoriser les rapprochements interculturels entre les nouveaux arrivants et la communauté d'accueil:

- Ateliers sur le Portrait de l'immigration (juin et novembre)
- Soirées de reconnaissance et de promotion du jumelage (juin et décembre)
- BINGO interculturel LSJE dans le cadre de la Semaine Québécoise des rencontres interculturelles
- Bandeau de signature dans le cadre de la Semaine d'actions contre le racisme

# ORIENTATIONS 2023-2025

La planification stratégique est notre plan qui détermine précisément où nous voulons aller durant les deux prochaines années et comment nous voulons nous y prendre. Voici certaines de nos orientations pour 2023-2025:

- Développer une offre de services adaptée, réaliste, réalisable et accessible sur l'ensemble du territoire desservi, en assurer l'uniformisation et faire connaître l'ensemble des services à notre clientèle et à nos partenaires.
- Élaborer et mettre en œuvre une stratégie de collaboration et de partenariat dans la perspective d'accomplir efficacement notre mission et d'augmenter notre visibilité.
- Maintenir une saine gouvernance et l'implication des membres du conseil d'administration.
- Valoriser et soutenir notre équipe de travail.

La réalisation de cette planification a permis de dégager des orientations stratégiques significatives qui tiennent compte de la réalité organisationnelle de Portes ouvertes sur le Lac. Par ce processus, les membres du conseil d'administration et la direction se sont dotés d'un avenir prometteur.



## MERCI

### À NOS PARTENAIRES

- Centraide Saguenay-Lac-Saint-Jean
- Ministère de l'Éducation et de l'Enseignement supérieur
- Ministère de l'Emploi et de la Solidarité sociale
- Ministère de l'Immigration, de la Francisation et de l'Intégration (MIFI)
- MRC Domaine-du-Roy
- MRC Maria-Chapdelaine
- MRC Lac-Saint-Jean-Est
- Place aux jeunes en région
- Secrétariat à la jeunesse
- Services Québec

