

PORTES OUVERTES SUR LE LAC
RAPPORT ANNUEL

2019



**PORTES OUVERTES
SUR LE LAC**
Service d'accueil pour nouveaux arrivants



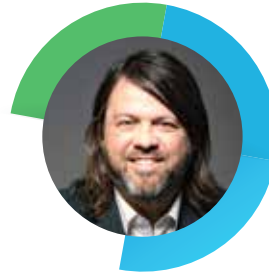
Mot du **président**

Mon arrivée à la présidence du conseil d'administration a été motivée par mon désir d'implication dans une cause qui touche directement le développement territorial du Lac-Saint-Jean. De plus, le changement apporté à la mission de Portes Ouvertes sur le Lac à l'égard de la clientèle visée, en 2018, a entraîné des changements structuraux importants nécessitant une réflexion sur la gouvernance. Je me suis donc engagé à mener cette analyse avec les membres du conseil.

Portes Ouvertes sur le Lac a mené toute une gamme de projets grâce à la collaboration de plusieurs partenaires. Leur participation, dans les trois territoires des MRC, s'est illustrée à travers des actions reliées notamment à l'attraction municipale et internationale. Notre réputation régionale continue de nous suivre. La Fédération québécoise des municipalités nous invitait à son congrès, d'ailleurs, l'automne dernier, afin de témoigner de notre travail pour relever les défis qui nous interpellent aux chapitres de la croissance démographique au Lac-Saint-Jean et de la vitalité économique. L'équipe de Portes Ouvertes sur le Lac y a oeuvré avec conviction et succès.

Je remercie tous ceux et celles qui ont contribué à l'accueil de nouveaux citoyens. Le succès de leur intégration dépend de notre ouverture et de notre désir de partager nos valeurs régionales tout en s'enrichissant des leurs.

Conseil d'administration 2019



Luc Simard
président
Représentant
MRC de Maria-Chapdelaine



Manon Gingras
vice-présidente
Représentante institutions
d'enseignement



Nabila Bedjbedj
Représentante
MRC de Lac-Saint-Jean-Est



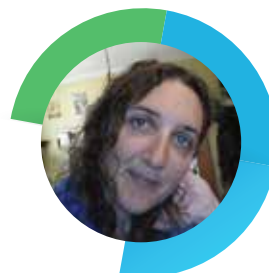
Annie Fortin
Représentante
MRC du Domaine-du-Roy



Janic Gaudreault
Représentant
entreprises



Gilles Poirier
Représentant
nouveaux arrivants



Laurette Crozet
Représentante
personnes immigrantes



Kahina Gouali
Représentante
personnes immigrantes

Équipe au 31 décembre 2019



Josée Bouchard
Directrice générale



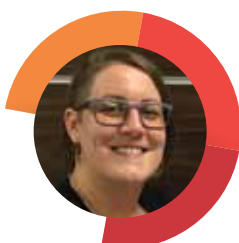
Eliot Lapointe
Agent de liaison
aux entreprises



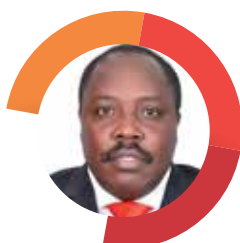
**Alixe
Verreault-Tremblay**
Agente d'intégration



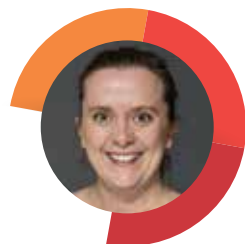
Éricka Leclerc
Agente d'intégration



Christine Girard
Agente d'intégration



**Christophe
Kabindigiri**
Agent de migration
et d'intégration



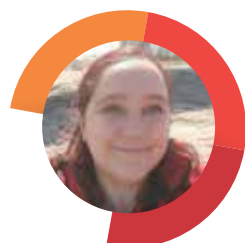
**Marion
Barraut-Charles**
Agente de migration
Place aux jeunes



Nancy Petit
Agente de migration
Place aux jeunes et
chargée de projet
Municipalités attrayantes



Ela Galica
Agente de liaison
hors région



Joanie Riendeau
Chargée de projet
Relations Ambassadeurs



Mélanie Belley
Adjointe
administrative



Isabelle Gagnon
Agente de
communication



Mot de la directrice générale

Dans le cadre du déploiement de sa nouvelle mission, Portes Ouvertes sur le Lac a multiplié les activités de manière à attirer et à accompagner un plus grand nombre de nouveaux résidents au Lac-Saint-Jean.

Dans le comté Roberval, le programme Place aux jeunes en région s'est joint à notre organisation avec l'arrivée des deux agentes de migration en janvier 2019. Par ce fait, Portes Ouvertes sur le Lac a élargi son champ d'action et d'intervention. De plus, le déploiement de la stratégie de main-d'œuvre Ose le Pays des Bleuets dans les MRC du Domaine-du-Roy et de Maria-Chapdelaine a contribué largement au développement de partenariats et d'une nouvelle expertise en matière de recrutement et de mise en valeur de notre territoire.

Comme vous le constaterez à la lecture de ce rapport, les projets n'ont pas manqué et la notoriété de l'organisation gagne toujours du terrain. Nous sommes fiers de ces réussites. Or, c'est dans cette perspective que l'équipe se mobilise dans une approche qui se veut avant tout humaine, parce que chaque personne que nous accompagnons mérite d'être considérée à la hauteur de son projet de vie.

Je remercie le personnel pour son ardeur et sa persévérance au travail. Toute ma gratitude aux membres du conseil d'administration pour leur engagement et leur appui.

Mission Portes Ouvertes sur le Lac



Né d'une volonté du milieu d'accroître le nombre de personnes immigrantes au Lac-Saint-Jean en leur assurant un service d'accueil et d'intégration adapté à leurs besoins, Portes Ouvertes sur le Lac a modifié, en août 2018, sa mission afin d'y intégrer tous les nouveaux résidents venant s'établir, principalement dans le comté Roberval. C'est ainsi qu'avec l'arrivée dans son équipe des agentes de migration Place aux jeunes dans les MRC de Maria-Chapdelaine et du Domaine-du-Roy, Portes Ouvertes sur le Lac offre également sur ces territoires des services d'aide à l'établissement aux diplômés de 18 à 35 ans ainsi qu' à toute personne non originaire de la région et désirant s'y installer, quel que soit son âge.



Faits saillants 2019



Analyse diagnostique des besoins des milieux en lien avec les objectifs du programme Mobilisation Diversité

Cette recherche exhaustive a permis de dresser un juste portrait de la capacité de nos communautés à accueillir et générer l'établissement durable des personnes immigrantes, de manière distincte, dans les trois MRC du Lac-Saint-Jean.



Étudiants internationaux

Le nouveau programme de financement des résidents temporaires du MIFI a permis de démarrer un service externe aux étudiants internationaux dans nos institutions d'enseignement. Un protocole d'entente a été signé avec le Cégep de Saint-Félicien qui accueille, pour sa part, environ 250 étudiants internationaux. D'autres ententes sont à venir. Un agent d'intégration a été désigné pour la conduite de l'ensemble de cette clientèle.



Municipalités attrayantes

Un nouveau projet d'envergure, financé par le MIFI, a vu le jour avec la participation de deux chargées de projet. Leur mandat se rapporte à la création de comités d'accueil et d'intégration des nouveaux arrivants (personnes migrantes et immigrantes) dans six municipalités du Lac-Saint-Jean : Alma,

Fiesta interculturelle Vauvert



Festin international Alma



Préparation d'un séjour exploratoire



Métabetchouan – Lac-à-la-Croix, Dolbeau-Mistassini, Normandin, Saint-Félicien et Roberval. S'appuyant sur le *Guide des municipalités attrayantes* publié en 2019, l'objectif est d'outiller les municipalités afin de rendre pérenne leur capacité d'accueil.

Nouvelle agente de liaison hors région

Après une absence de plusieurs mois d'un titulaire de ce poste, une nouvelle agente est entrée en fonction en juillet 2019 afin d'assurer la promotion de notre région et le recrutement de personnes intéressées à vivre ici.

Ajout d'un point de service à Roberval

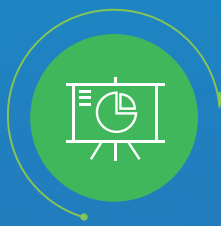
L'organisation s'est jointe à l'édifice Vitrine & Co, situé au centre-ville. Désormais, les nouveaux arrivants ont accès à quatre points de service autour du Lac (Saint-Félicien, Roberval, Alma, Dolbeau-Mistassini).

Déménagement du point de service de Dolbeau-Mistassini

Une alliance s'est concrétisée avec l'équipe du Carrefour jeunesse emploi des Bleuets, où loge également, depuis l'été 2019, notre équipe. Le personnel des deux organisations se côtoie et partage même des projets. La dynamique est des plus créatives.

Activités d'accueil et d'intégration

Portes Ouvertes sur le Lac a poursuivi ses activités d'accueil et d'accompagnement à l'intégration des personnes immigrantes dans les trois MRC du Lac-Saint-Jean. Celles-ci se sont traduites, entre autres, par des activités phares de notre organisation telles la Fiesta interculturelle au Centre touristique Vauvert, des cuisines collectives à Alma, notre participation à Tam Tam Macadam, la célébration de Noël, notre présence au Village boréal de Saint-Félicien, notre collaboration à l'organisation du mariage camerounais dans le cadre d'une soirée *Voyageons en Afrique*, les soirées d'accueil des nouveaux arrivants à Saint-Félicien, Dolbeau-Mistassini et Saint-Gédéon. Notre équipe a à cœur de favoriser les échanges interculturels et de sensibiliser la population à ce que représente le projet d'immigrer au Lac-Saint-Jean avec la volonté de s'intégrer positivement dans nos communautés.



Statistiques 2019

Personnes immigrantes



Total Lac-Saint-Jean
46 nouveaux foyers pour 83 personnes



MRC du Domaine-du-Roy
7 nouveaux foyers pour 12 personnes



MRC de Maria-Chapdelaine
8 nouveaux foyers pour 14 personnes



MRC Lac-Saint-Jean-Est
31 nouveaux foyers pour 57 personnes

Place aux jeunes en région

Total
comté
Roberval

96
Personnes
accompagnées

41
Établissements

MRC du Domaine-du-Roy
34 personnes accompagnées et
20 établissements, incluant les conjoints
et enfants

MRC de Maria-Chapdelaine
62 personnes accompagnées et
21 établissements, incluant les conjoints
et enfants

Les personnes immigrantes établies en 2019 proviennent de 20 pays différents.



Ose le Pays des Bleuets est une stratégie mobilisatrice de développement du comté Roberval axée sur la main-d'œuvre, initiative des MRC de Maria-Chapdelaine et du Domaine-du-Roy née d'une collaboration avec Services Québec, le Carrefour jeunesse emploi des Bleuets et Portes Ouvertes sur le Lac, qui en est l'organisme porteur. Lancée en octobre 2018, elle a pour mission l'attraction, la rétention et l'établissement durable des populations sur les territoires des deux MRC impliquées.

Les Audacieux, de fiers ambassadeurs

Ose le Pays des Bleuets a lancé une nouvelle catégorie d'ambassadeurs, Les Audacieux, des organisations membres de la stratégie qui, en plus d'en promouvoir l'image, choisissent de s'impliquer dans le rayonnement du territoire en déployant une ou des actions qui leur sont propres. En plus de les supporter dans la réalisation de ces actions, Ose le Pays des Bleuets contribue à leur promotion sur les réseaux sociaux.

Projets franco-québécois

Ose le Pays des Bleuets a chapeauté un projet de coopération dans le cadre de la 67^e session de la Commission permanente de Coopération franco-québécoise financée par le ministère des Relations internationales et de la Francophonie du Québec et du ministère de l'Europe et des Affaires étrangères de la France. Ce partenariat est fort d'une tradition de projets mis en place au cours des dernières années entre des acteurs du développement économique et de l'économie sociale issus de la MRC de Maria-Chapdelaine et d'Alès Agglomération. Il se distingue par la transférabilité de modèles d'économie sociale vers le soutien des trajectoires professionnelles offertes aux nouveaux diplômés. Le développement des compétences et le comblement des besoins en main-d'œuvre devenant ainsi les nouvelles pierres angulaires de ce partenariat France-Québec.

Recrutement international à Paris



Recrutement international à Tunis



Route de l'emploi



Mission Alès



Accompagnement des employeurs

L'année 2019 a vu se dérouler les deux dernières étapes de trois de l'Événement Solutions main-d'œuvre mis en place par Ose le Pays des Bleuets afin de les outiller en ce qui a trait à l'attraction, l'intégration, la mobilisation et la rétention de la main-d'œuvre. La stratégie a également reçu le mandat de Services Québec, de mettre en place une initiative afin de mettre en contact des chercheurs d'emploi locaux avec des employeurs du milieu, mandat réalisé dans chacune des deux MRC du territoire, en collaboration notamment avec la MRC de Maria-Chapdelaine, le CLD Domaine-du-Roy, le Service aux entreprises du Pays-des-Bleuets et le CJE des Bleuets. Il en a résulté un projet pilote de visites d'entreprises du secteur alimentaire auquel ont pris part plus d'une vingtaine de chercheurs d'emploi. Aussi, Ose le Pays des Bleuets a collaboré à un projet de valorisation des entreprises manufacturières du CLD Domaine-du-Roy auprès d'élèves du secondaire. En plus des salons d'emploi et événements carrières dans la métropole, Ose le Pays des Bleuets a pris part à trois missions internationales de recrutement en France, au Maroc et en Tunisie. Ces dernières ont permis de rencontrer au total 290 candidats potentiels pour combler des offres d'emploi concrètes du milieu. Dix-neuf contrats ont été octroyés par des employeurs du comté Roberval suite à ces missions.

Stratégie numérique

Le portail web d'Ose le Pays des Bleuets a connu d'importantes améliorations à l'automne 2019, afin de le rendre plus complet et facile d'utilisation, tant pour les employeurs que les chercheurs d'emploi. Cœur de la stratégie numérique d'Ose le Pays des Bleuets, le site web a reçu plus de 15 200 visites au cours de l'année. Notons que ses utilisateurs proviennent à environ 75 % de l'extérieur du territoire du comté Roberval et se retrouvent en majorité dans la tranche d'âge des 18 à 34 ans. En plus du site Internet, la stratégie numérique se déploie sur les réseaux sociaux Facebook (près de 2 000 abonnés au 31 décembre 2019), Instagram (500 abonnés), LinkedIn (165 abonnés) et You Tube. Concernant ce dernier, on y retrouve une série de 12 émissions sur Ose le Pays des Bleuets, produite en collaboration avec la Télé du Haut-du-Lac. On peut également y voir quatre capsules promotionnelles réalisées dans le cadre du projet Volontariat du CJE des Bleuets, impliquant un échange avec les Îles-de-la-Madeleine dont les jeunes ont offert un regard neuf sur notre territoire. La stratégie numérique a été complétée par des infolettres mensuelles transmises depuis l'automne 2019 aux acteurs du monde politique du territoire ainsi qu'aux employeurs afin de les tenir au courant des activités menées par l'équipe de la stratégie.

Merci à nos
partenaires

Avec la participation financière de :

Québec 

